

PROCEDURE D'ATTELAGE JOST

- Mettre son gilet fluorescent et chaussures de sécurité.
- S'assurer que la zone autour des véhicules n'est pas encombrée, pour circuler librement.
- Vérification visuelle de la sellette (graissage, pas de corps étranger) (CF PHOTO 1)



PHOTO 1

- Tirer la poignée (garder le dos bien droit) et vérifier le témoin plastique rouge à l'extérieur de la sellette (CF PHOTO 2)



PHOTO 2

- Aligner le tracteur et la semi-remorque.
- Reculer le tracteur **lentement** et l'immobiliser lorsque la sellette est dessous et d'aplomb avec l'avant de la semi-remorque. (CF PHOTO 2)

ATTENTION : Les manœuvres de recul sont dangereuses pour le personnel travaillant dans la zone d'évolution du véhicule ; c'est pourquoi il est conseillé :

- D'exécuter toute marche arrière très lentement après s'être assuré qu'il n'y a personne entre le tracteur et la remorque.
 - De se faire guider, si besoin est, par une aide, qui doit toujours rester dans le champ de vision du conducteur.
- Lever la suspension moteur à l'aide de la TELECOMMANDE (CF PHOTO 3) jusqu'au contact avec la semi-remorque.



PHOTO 3

- Reculer **lentement** le tracteur et faire glisser la semi-remorque pour verrouiller le pivot d'attelage de la semi-remorque (claquement)



- Lever la suspension moteur afin de décoller les béquilles du sol (CF PHOTO 4) et faire un essai de traction pour vérifier le système de fermeture du verrou. ATTENTION de bien décoller les béquilles, sinon vous aurez des difficultés pour tourner la manivelle et vous pouvez vous faire mal au dos.



PHOTO 4

- Mettre le frein de stationnement (1), sélecteur de vitesse position neutre (2) (CF PHOTO 5)



PHOTO 5

- Couper le moteur et descendre du véhicule (voir procédure « comment descendre de mon camion »)

- Vérification visuelle de la sellette (graissage, pas de corps étranger) (CF PHOTO 1)
Vérifier sur la poignée de la sellette que le témoin rouge soit à l'intérieur de la sellette (s'accroupir en essayant de garder le dos le plus droit possible pour soulager le dos – ATTENTION à la tête en se relevant) (CF PHOTO 6 ET PHOTO 7)



PHOTO 6



PHOTO 7

- Aller sous la semi-remorque et derrière la sellette pour vérifier le verrouillage du pivot d'attelage (s'accroupir en essayant de garder le dos le plus droit possible pour soulager le dos. ATTENTION à la tête en se relevant)
(CF PHOTO 8)

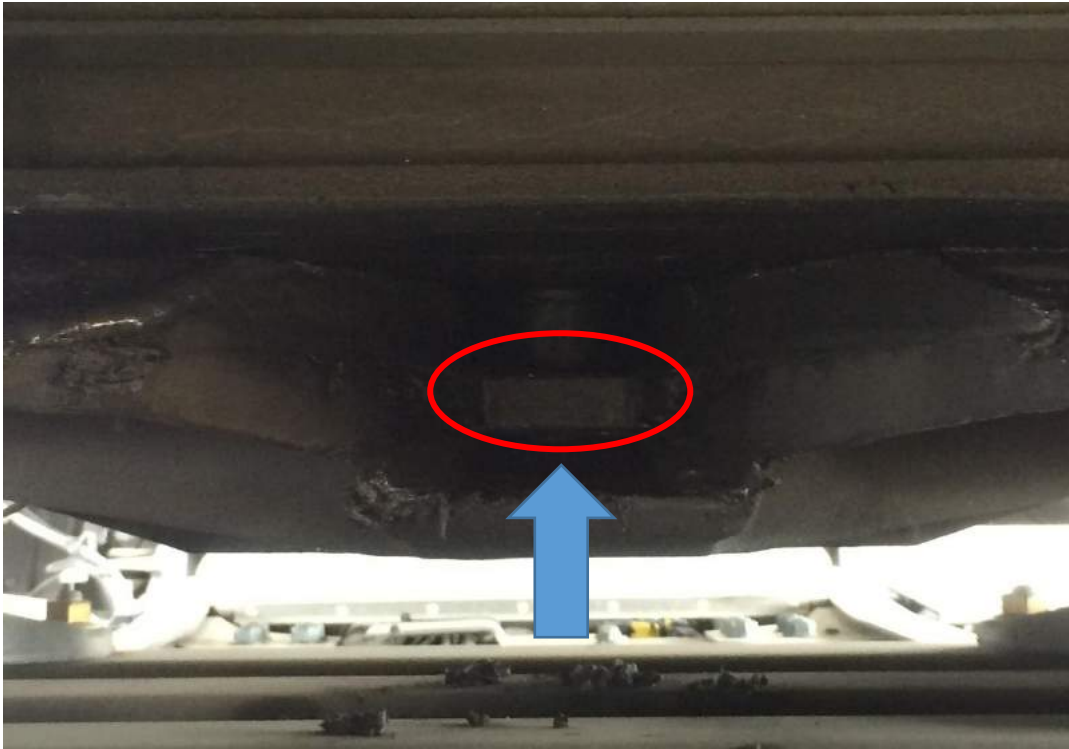


PHOTO 8

- Aller sur la plateforme à l'arrière de la cabine du tracteur pour mettre les 2 flexibles d'air (1 rouge et 1 jaune) et les 3 cordons électriques. ATTENTION à aux marches glissantes et bien se tenir pour monter et ne pas sauter pour descendre. (CF PHOTO 9)



PHOTO 9

- Descendre du tracteur (voir procédure « comment descendre du camion »)
- Remonter les béquilles et enlever le frein de stationnement de la semi-remorque en poussant le bouton rouge (à gauche de la manivelle de la béquille – Ne pas oublier d’enlever les cales. (CF PHOTO 10)



PHOTO 10

- Aller au poste de conduite (voir procédure « comment monter dans mon camion », démarrer le moteur et mettre la suspension moteur en position route (CF PHOTO 11)



PHOTO 11

- L'ensemble articulé est prêt à rouler.

LA SECURITE EST L'AFFAIRE DE TOUS, SOYEZ PRUDENT.